

Anuario Estadístico

2005



Universidad Nacional de Asunción

Universidad Nacional de Asunción



Anuario Estadístico 2005

Versión ajustada a noviembre de 2007

Publicación

Dirección General de Planificación y Desarrollo
María Evangelista Cristaldo de Benítez

Edición

Luis Fernando Ramírez Adorno
Juan Carlos Cáceres Jill

Recopilación y Procesamiento de Datos

María Gloria Paredes de Maldonado
Gregorio Osvaldo Aquino Báez
Hugo Jesús Benítez Sosa
Francisco Cabañas Duarte

Diagramación y Diseño

Luisa Violeta Martinetti Domínguez

Revisión

Julio Renán Paniagua Alcaraz
César Maximiliano Talavera Galeano
Dionisio Oswaldo Amarilla Guirland
Celia Benítez Nara
Julián Alberto Agüero De León
César José Cardozo Román
Rossana Elizabeth Zalazar Giummarresi

Impresión

Dirección General de Planificación y Desarrollo
Centro Nacional de Computación
Ajustado a noviembre de 2007

Rectorado, Universidad Nacional de Asunción
Tel. 585540-2 / 585617-8 Int. 1059 / 1082
Correo electrónico: planidir@rec.una.py ; plani@rec.una.py
Casilla de Correo Nº 910 – Asunción, Paraguay

1

PRESENTACIÓN



1. PRESENTACIÓN

El Plan Estratégico UNA 2006-2010 delineó con claridad los objetivos y las acciones que se deben perseguir y realizar durante los próximos cinco años, a la luz de la Misión y la Visión institucional. El proceso de planificación estratégica permitió definir los siete ejes fundamentales sobre los que habrá de focalizarse de aquí en adelante: “El estudiante y el graduado”; “El docente y la práctica docente”; “El currículo y las carreras”; “Investigación y extensión”; “Gestión y organización”; “Financiamiento y gestión administrativa”; “Principios, valores y responsabilidad social”.

Ahora corresponde implementarlo, para cuyo efecto la gestión académica y administrativa requiere de una base de informaciones estadísticas, confiables y oportunas, disponible para el análisis y la toma de decisiones. Con ese propósito, el primer Anuario Estadístico que se presenta al demos universitario, contiene las informaciones básicas del Año 2005 organizadas en áreas temáticas: demanda académica, investigación, recursos humanos, datos económicos, y datos históricos de los últimos diez años para el periodo 1996-2005.

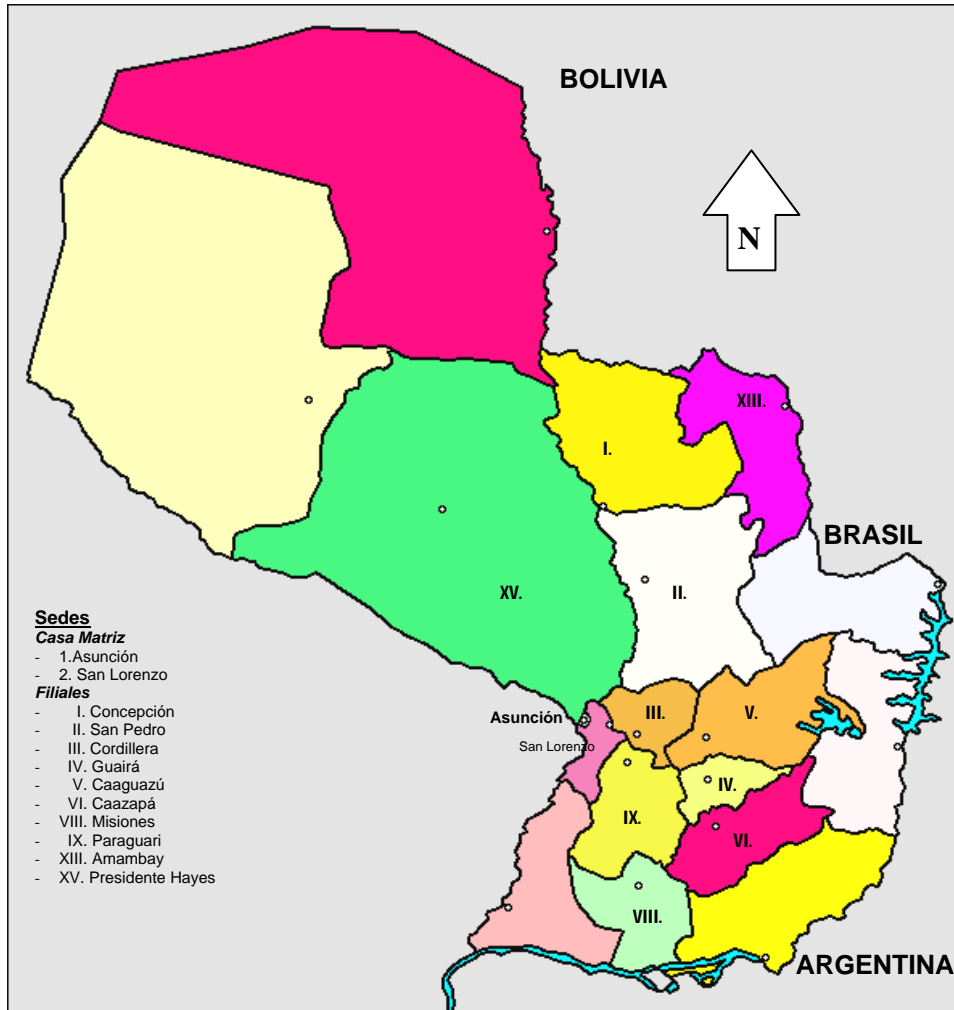
La publicación del presente documento responde a la necesidad de poner a disposición de la comunidad universitaria, informaciones fundamentales que contribuyan a facilitar el acceso a datos cuantitativos de la UNA, tan necesarios para conocer y comprender mejor el estado de situación de la Educación Superior en el Paraguay.

Pedro Gerardo González
Rector

ÍNDICE

1.	PRESENTACIÓN	3
	SEDES DE LA UNA POR DEPARTAMENTO GEOGRÁFICO. AÑO 2005	7
2.	DEMANDA ACADÉMICA	11
2.1.	GRADO	11
2.1.1.	POSTULANTES POR CARRERAS, SEDES Y SEXO. AÑO 2005	11
2.1.2.	INGRESANTES POR CARRERAS, SEDES Y SEXO. AÑO 2005.....	15
2.1.3.	MATRICULADOS POR CARRERAS, SEDES Y SEXO. AÑO 2005	19
2.1.4.	GRADUADOS POR CARRERAS, SEDES Y SEXO. AÑO 2005	22
2.2.	POSTGRADO Y POSTÍTULO.....	25
2.2.1.	MATRICULADOS POR CURSOS Y SEXO. AÑO 2005.....	25
3.	RECURSOS HUMANOS	31
3.1.	NÚMERO DE DOCENTES Y FUNCIONARIOS ADMINISTRATIVOS Y DE SERVICIOS. AÑO 2005.....	31
4.	DATOS ECONÓMICOS	35
4.1.	EJECUCIÓN DEL PRESUPUESTO DE INGRESOS Y GASTOS POR FUENTES DE FINANCIAMIENTO. AÑO 2005 (EN GUARANÍES)	35
4.2.	PRESUPUESTO DE GASTOS POR TIPOS DE PRESUPUESTO. AÑO 2005 (EN GUARANÍES).....	36
4.3.	EJECUCIÓN DEL PRESUPUESTO POR OBJETOS DEL GASTO. AÑO 2005. (EN GUARANÍES)	37
4.4.	ARANCELES.....	38
4.4.1.	ARANCELES DE CURSOS DE GRADO. AÑO 2005 (EN GUARANÍES)	38
4.4.2.	ARANCELES DE CURSOS PROBATORIOS Y DE INGRESO. AÑO 2005 (EN GUARANÍES).....	39
5.	DATOS HISTÓRICOS	43
5.1.	CARRERAS POR FACULTADES E INSTITUTO. PERIODO 1996-2005	43
5.2.	INGRESANTES Y POSTULANTES POR SEXO. PERIODO 1996-2005	45
5.3.	MATRICULADOS Y GRADUADOS POR SEXO. PERIODO 1996-2005	47
5.4.	NÚMERO DE DOCENTES, FUNCIONARIOS ADMINISTRATIVOS Y DE SERVICIOS. PERIODO 2000-2005.....	49
5.5.	PRESUPUESTO PAÍS, MEC Y UNA POR AÑO. PERIODO 1996-2005	50
5.6.	EJECUCIÓN DEL PRESUPUESTO DE GASTOS UNA, POR AÑO. PERIODO 1996-2005.....	52

SEDES DE LA UNA POR DEPARTAMENTO GEOGRÁFICO. AÑO 2005



2

DEMANDA ACADÉMICA



2. DEMANDA ACADÉMICA

2.1. GRADO

2.1.1. POSTULANTES POR CARRERAS, SEDES Y SEXO. AÑO 2005

FACULTADES E INSTITUTO	CARRERAS	CASA MATRIZ ⁽¹⁾			FILIALES			TOTAL SEXO		TOTAL
		M	F	TOTAL	M	F	TOTAL	M	F	
Derecho y Ciencias Sociales	Derecho	805	946	1.751	271	279	550	1.076	1.225	2.301
	Notariado	97	113	210	-	-	-	97	113	210
	Ciencias Sociales	35	40	75	-	-	-	35	40	75
	Ciencias Políticas									
	Sub total	937	1.099	2.036	271	279	550	1.208	1.378	2.586
Ciencias Médicas	Medicina	344	463	807	-	-	-	344	463	807
	Kinesiología y Fisioterapia	18	29	47	-	-	-	18	29	47
	Instrumentación y Área Quirúrgica	5	29	34	-	-	-	5	29	34
	Sub total	367	521	888	-	-	-	367	521	888
Ingeniería	Ingeniería Civil	432	84	516	-	-	-	432	84	516
	Ingeniería Industrial									
	Ingeniería Electromecánica									
	Ingeniería Electrónica									
	Ciencias Geográficas									
Sub total	432	84	516	-	-	-	432	84	516	
Ciencias Económicas	Economía	757	1.085	1.842	-	-	-	1.134	1.463	2.597
	Administración				200	203	403			
	Contaduría Pública				177	175	352			
	Sub total	757	1.085	1.842	377	378	755	1.134	1.463	2.597
Odontología	Odontología	43	206	249	-	-	-	43	206	249
	Sub total	43	206	249	-	-	-	43	206	249

⁽¹⁾ **CASA MATRIZ:** Comprende carreras impartidas en Asunción y San Lorenzo

⁽²⁾ **FILIALES:** Comprende carreras impartidas en diferentes Departamentos geográficos del interior del país

POSTULANTES POR CARRERAS, SEDES Y SEXO. AÑO 2005 (CONTINUACIÓN)

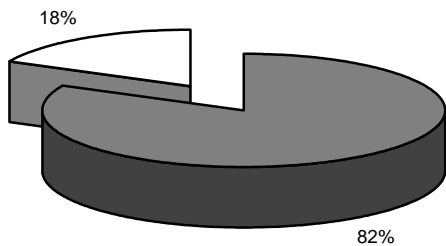
FACULTADES E INSTITUTO	CARRERAS	CASA MATRIZ			FILIALES			TOTAL SEXO		TOTAL
		M	F	TOTAL	M	F	TOTAL	M	F	
Ciencias Químicas	Farmacia Orientación Asistencial	4	54	58	-	-	-	4	54	58
	Farmacia Orientación Industrial									
	Bioquímica	31	162	193	-	-	-	31	162	193
	Bioquímica Clínica									
	Ingeniería Química	33	44	77	-	-	-	33	44	77
	Química Industrial	6	11	17	-	-	-	6	11	17
	Ciencia y Tecnología de Alimentos	5	38	43	-	-	-	5	38	43
	Nutrición	18	162	180	-	-	-	18	162	180
	Sub total	97	471	568	-	-	-	97	471	568
Filosofía	Filosofía	11	9	20	-	-	-	11	9	20
	Letras	11	30	41	-	-	-	11	30	41
	Historia	8	14	22	-	-	-	8	14	22
	Psicología	56	331	387	-	-	-	56	331	387
	Ciencias de la Comunicación	90	154	244	-	-	-	90	154	244
	Ciencias de la Educación	10	51	61	113	137	250	123	188	311
	Trabajo Social	24	93	117	-	-	-	24	93	117
	Lengua Inglesa	23	54	77	-	-	-	23	54	77
	Lengua Francesa	2	15	17	-	-	-	2	15	17
	Lengua Guaraní	4	15	19	-	-	-	4	15	19
	Lengua Alemana	1	5	6	-	-	-	1	5	6
	Sub total	240	771	1.011	113	137	250	353	908	1.261
Ciencias Agrarias	Ingeniería Agronómica	371	121	492	143	48	191	514	169	683
	Ingeniería Forestal	35	28	63	-	-	-	35	28	63
	Ingeniería en Ecología Humana	12	22	34	-	-	-	12	22	34
	Administración Agropecuaria	120	51	171	-	-	-	120	51	171
	Sub total	538	222	760	143	48	191	681	270	951
Ciencias Veterinarias	Ciencias Veterinarias	100	101	201	163	54	217	263	155	418
	Sub total	100	101	201	163	54	217	263	155	418

POSTULANTES POR CARRERAS, SEDES Y SEXO. AÑO 2005 (CONTINUACIÓN)

FACULTADES E INSTITUTO	CARRERAS	CASA MATRIZ			FILIALES			TOTAL SEXO		
		M	F	TOTAL	M	F	TOTAL	M	F	TOTAL
Arquitectura	Arquitectura	63	111	174	-	-	-	63	111	174
	Artes Visuales	-	-	-	-	-	-	-	-	-
	Sub total	63	111	174	-	-	-	63	111	174
Politécnica	Ingeniería en Informática	70	28	98	-	-	-	70	28	98
	Análisis de Sistemas Informáticos	110	57	167	-	-	-	110	57	167
	Programación de Computadoras	32	9	41	7	3	10	39	12	51
	Análisis de Sistemas de Producción	3	8	11	-	-	-	3	8	11
	Electrónica	30	3	33	-	-	-	30	3	33
	Ingeniería en Electrónica	72	2	74	-	-	-	72	2	74
	Ingeniería en Electricidad	26	6	32	-	-	-	26	6	32
	Electricidad	24	4	28	-	-	-	24	4	28
	Hotelería	3	14	17	-	-	-	3	14	17
	Ciencias de la Información	-	10	10	-	-	-	-	10	10
	Meteorología	1	1	2	-	-	-	1	1	2
	Sub total	371	142	513	7	3	10	378	145	523
	Ciencias Exactas y Naturales	Matemática Pura	215	391	606	-	-	-	215	391
Matemática Estadística										
Química										
Física										
Geología										
Biología										
Tecnología de Producción										
Sub total	215	391	606	-	-	-	215	391	606	
Instituto "Dr. Andrés Barbero"	Enfermería	40	204	244	29	118	147	69	322	391
	Obstetricia	10	134	144	-	-	-	10	134	144
	Sub total	50	338	388	29	118	147	79	456	535
Total		4.210	5.542	9.752	1.103	1.017	2.120	5.313	6.559	11.872

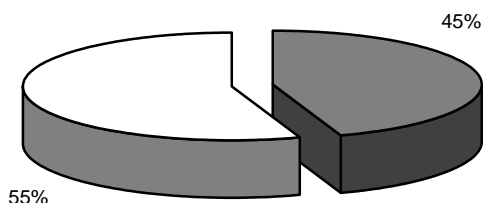
FUENTE: Informe estadístico Facultades e Instituto – UNA. Febrero/2006

DISTRIBUCIÓN PORCENTUAL POR SEDES



■ Casa Matriz □ Filiales

DISTRIBUCIÓN PORCENTUAL POR SEXO



■ Masculino □ Femenino

2.1.2. INGRESANTES POR CARRERAS, SEDES Y SEXO. AÑO 2005

FACULTADES E INSTITUTO	CARRERAS	CASA MATRIZ			FILIALES			TOTAL SEXO		TOTAL
		M	F	TOTAL	M	F	TOTAL	M	F	
Derecho y Ciencias Sociales	Derecho	308	292	600	67	81	148	375	373	748
	Notariado	11	56	67	-	-	-	11	56	67
	Ciencias Sociales	10	16	26	-	-	-	10	16	26
	Ciencias Políticas									
Sub total	329	364	693	67	81	148	396	445	841	
Ciencias Médicas	Medicina	69	66	135	-	-	-	69	66	135
	Kinesiología y Fisioterapia	9	22	31	-	-	-	9	22	31
	Instrumentación y Área Quirúrgica	5	29	34	-	-	-	5	29	34
	Sub total	83	117	200	-	-	-	83	117	200
Ingeniería	Ingeniería Civil	198	39	237	-	-	-	198	39	237
	Ingeniería Industrial									
	Ingeniería Electromecánica									
	Ingeniería Electrónica									
	Ciencias Geográficas									
Sub total	198	39	237	-	-	-	198	39	237	
Ciencias Económicas	Economía	240	410	650	-	-	-	590	776	1.366
	Administración				194	195	389			
	Contaduría Pública				156	171	327			
	Sub total	240	410	650	350	366	716	590	776	1.366
Odontología	Odontología	6	45	51	-	-	-	6	45	51
	Sub total	6	45	51	-	-	-	6	45	51
Ciencias Químicas	Farmacia Orientación Asistencial	7	23	30	-	-	-	7	23	30
	Farmacia Orientación Industrial									
	Bioquímica	6	34	40	-	-	-	6	34	40
	Bioquímica Clínica									
	Ingeniería Química	11	14	25	-	-	-	11	14	25
	Química Industrial	8	17	25	-	-	-	8	17	25
	Ciencia y Tecnología de Alimentos	5	20	25	-	-	-	5	20	25
	Nutrición	7	46	53	-	-	-	7	46	53
Sub total	44	154	198	-	-	-	44	154	198	

INGRESANTES POR CARRERAS, SEDES Y SEXO. AÑO 2005 (CONTINUACIÓN)

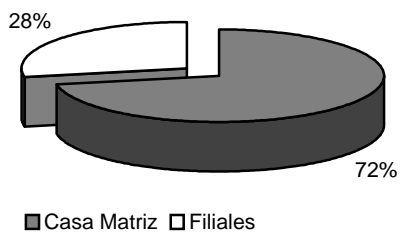
FACULTADES E INSTITUTO	CARRERAS	CASA MATRIZ			FILIALES			TOTAL SEXO		TOTAL
		M	F	TOTAL	M	F	TOTAL	M	F	
Filosofía	Filosofía	14	36	50	-	-	-	14	36	50
	Letras	23	42	65	-	-	-	23	42	65
	Historia	14	31	45	-	-	-	14	31	45
	Psicología	22	104	126	-	-	-	22	104	126
	Ciencias de la Comunicación	44	77	121	-	-	-	44	77	121
	Ciencias de la Educación	8	44	52	100	118	218	108	162	270
	Trabajo Social	15	57	72	-	-	-	15	57	72
	Lengua Inglesa	9	21	30	-	-	-	9	21	30
	Lengua Francesa	1	12	13	-	-	-	1	12	13
	Lengua Guaraní	4	15	19	-	-	-	4	15	19
	Lengua Alemana	1	4	5	-	-	-	1	4	5
	Sub total	155	443	598	100	118	218	255	561	816
Ciencias Agrarias	Ingeniería Agronómica	156	59	215	112	44	156	268	103	371
	Ingeniería Forestal	16	16	32	-	-	-	16	16	32
	Ingeniería en Ecología Humana	6	11	17	-	-	-	6	11	17
	Administración Agropecuaria	92	38	130	-	-	-	92	38	130
		Sub total	270	124	394	112	44	156	382	168
Ciencias Veterinarias	Ciencias Veterinarias	69	83	152	159	54	213	228	137	365
		Sub total	69	83	152	159	54	213	228	137
Arquitectura	Arquitectura	27	66	93	-	-	-	27	66	93
	Artes Visuales	9	24	33	-	-	-	9	24	33
		Sub total	36	90	123	-	-	-	36	90
Politécnica	Ingeniería en Informática	22	8	30	-	-	-	22	8	30
	Análisis de Sistemas Informáticos	48	14	62	-	-	-	48	14	62
	Programación de Computadoras	20	5	25	5	1	6	25	6	31
	Análisis de Sistemas de Producción	2	4	6	-	-	-	2	4	6
	Electrónica	10	-	10	-	-	-	10	-	10
	Ingeniería en Electrónica	25	1	26	-	-	-	25	1	26
	Ingeniería en Electricidad	10	2	12	-	-	-	10	2	12

INGRESANTES POR CARRERAS, SEDES Y SEXO. AÑO 2005 (CONTINUACIÓN)

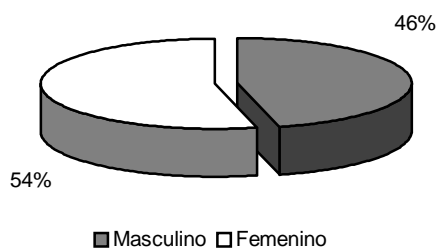
FACULTADES E INSTITUTO	CARRERAS	CASA MATRIZ			FILIALES			TOTAL SEXO		TOTAL
		M	F	TOTAL	M	F	TOTAL	M	F	
Politécnica	Electricidad	10	2	12	-	-	-	10	2	12
	Ciencias de la Información	-	4	4	-	-	-	-	4	4
	Meteorología	1	-	1	-	-	-	1	-	1
	Hotelería	2	12	14	-	-	-	2	12	14
	Sub total	150	52	202	5	1	6	155	53	208
Ciencias Exactas y Naturales	Matemática Pura	140	231	371	-	-	-	140	231	371
	Matemática Estadística									
	Química									
	Física									
	Geología									
	Biología									
	Tecnología de Producción									
Sub total	140	213	371	-	-	-	140	213	371	
Instituto "Dr. Andrés Barbero"	Enfermería	7	47	54	32	70	102	39	117	156
	Obstetricia	6	45	51	-	-	-	6	45	51
	Sub total	13	92	105	32	70	102	45	162	207
Total		1.733	2.244	3.977	825	734	1.559	2.558	2.978	5.536

FUENTE: Informe estadístico Facultades e Instituto – UNA. Febrero/2006

DISTRIBUCIÓN PORCENTUAL POR SEDES



DISTRIBUCIÓN PORCENTUAL POR SEXO



2.1.3. MATRICULADOS POR CARRERAS, SEDES Y SEXO. AÑO 2005

FACULTADES E INSTITUTO	CARRERAS	CASA MATRIZ			FILIALES			TOTAL SEXO		TOTAL
		M	F	TOTAL	M	F	TOTAL	M	F	
Derecho y Ciencias Sociales	Derecho	2.834	2.614	5.448	1.181	1.243	2.424	4.015	3.857	7.872
	Notariado	342	441	783	-	-	-	342	441	783
	Ciencias Sociales	18	12	30	-	-	-	18	12	30
	Ciencias Políticas	18	22	40	-	-	-	18	22	40
	Ciencias Sociales y Políticas ⁽¹⁾	84	90	174	-	-	-	84	90	174
	Sub total	3.296	3.179	6.475	1.181	1.243	2.424	4.477	4.422	8.899
Ciencias Médicas	Medicina	446	412	858	-	-	-	446	412	858
	Kinesiología y Fisioterapia	56	129	185	-	-	-	56	129	185
	Instrumentación y Área Quirúrgica	14	84	98	-	-	-	14	84	98
	Sub total	516	625	1.141	-	-	-	516	625	1.141
Ingeniería	Ingeniería Civil	542	135	677	-	-	-	542	135	677
	Ingeniería Industrial	155	79	234	-	-	-	155	79	234
	Ingeniería Electromecánica	445	18	463	-	-	-	445	18	463
	Ingeniería Mecánica	9	0	9	-	-	-	9	0	9
	Topografía	17	3	20	-	-	-	17	3	20
	Ciencias Geográficas (Ingeniería)	71	9	80	-	-	-	71	9	80
	Ciencias Geográficas (Licenciatura)	40	2	42	-	-	-	40	2	42
	Ingeniería Electrónica	286	18	304	-	-	-	286	18	304
	Sub total	1.565	264	1.829	-	-	-	1.565	264	1.829
Ciencias Económicas	Economía	423	393	816	-	-	-	423	393	816
	Administración	477	692	1.169	742	907	1.649	1.219	1.599	2.818
	Contaduría Pública	1.079	1.648	2.727	527	517	1.044	1.606	2.165	3.771
	Sub total	1.979	2.733	4.712	1.269	1.424	2.693	3.248	4.157	7.405
Odontología	Odontología	67	202	269	-	-	-	67	202	269
	Sub total	67	202	269	-	-	-	67	202	269
Ciencias Químicas	Farmacia Orientación Asistencial	37	183	220	-	-	-	37	183	220
	Farmacia Orientación Industrial									
	Bioquímica	90	316	406	-	-	-	90	316	406
	Bioquímica Clínica									
	Ingeniería Química	76	69	145	-	-	-	76	69	145
	Química Industrial	39	91	130	-	-	-	39	91	130
	Ciencia y Tecnología de Alimentos	27	124	151	-	-	-	27	124	151
	Nutrición	19	175	194	-	-	-	19	175	194
	Sub total	288	958	1.246	-	-	-	288	958	1.246

(1) Curso Básico Común

MATRICULADOS POR CARRERAS, SEDES Y SEXO. AÑO 2005 (CONTINUACIÓN)

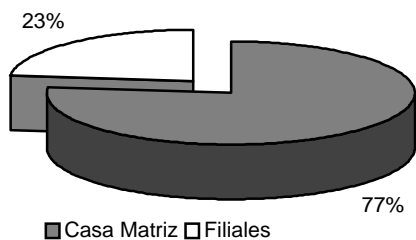
FACULTADES E INSTITUTO	CARRERAS	CASA MATRIZ			FILIALES			TOTAL SEXO		TOTAL
		M	F	TOTAL	M	F	TOTAL	M	F	
Filosofía	Filosofía	94	90	184	-	-	-	94	90	184
	Letras	61	146	207	-	-	-	61	146	207
	Historia	88	98	186	-	-	-	88	98	186
	Psicología	142	559	701	-	-	-	142	559	701
	Ciencias de la Comunicación	150	246	396	-	-	-	150	246	396
	Ciencias de la Educación	54	151	205	403	662	1.065	457	813	1.270
	Trabajo Social	87	277	364	-	-	-	87	277	364
	Lengua Inglesa	25	75	100	-	-	-	25	75	100
	Lengua Francesa	5	37	42	-	-	-	5	37	42
	Lengua Guaraní	22	64	86	-	-	-	22	64	86
	Lengua Alemana	1	12	13	-	-	-	1	12	13
		Sub Total	729	1.755	2.484	403	662	1.065	1.132	2.417
Ciencias Agrarias	Ingeniería Agronómica	678	237	915	480	164	644	1158	401	1.559
	Ingeniería Forestal	102	78	180	-	-	-	102	78	180
	Ingeniería en Ecología Humana	56	78	134	-	-	-	56	78	134
	Administración Agropecuaria	89	44	133	-	-	-	89	44	133
	Sub total	925	437	1.362	480	164	644	1.405	601	2.006
Ciencias Veterinarias	Ciencias Veterinarias	391	361	752	484	141	625	875	502	1.377
	Sub total	391	361	752	484	141	625	875	502	1.377
Arquitectura	Arquitectura	417	699	1.116	-	-	-	417	699	1.116
	Artes Visuales	25	71	96	-	-	-	25	71	96
	Sub total	442	770	1.212	-	-	-	442	770	1.212
Politécnica	Ingeniería en Informática	215	62	277	-	-	-	215	62	277
	Análisis de Sistemas Informáticos	540	244	784	-	-	-	540	244	784
	Programación de Computadoras	135	53	188	34	12	46	169	65	234
	Análisis de Sist. de Producción	28	28	56	-	-	-	28	28	56
	Electrónica	119	8	127	-	-	-	119	8	127
	Ingeniería en Electrónica	256	25	281	-	-	-	256	25	281
	Ingeniería en Electricidad	86	7	93	-	-	-	86	7	93
	Electricidad	82	10	92	-	-	-	82	10	92
	Hotelería	8	68	76	-	-	-	8	68	76
	Ciencias de la Información	5	10	15	-	-	-	5	10	15
	Licenciatura en Bibliotecología	5	24	29	-	-	-	5	24	29
	Meteorología	1	-	1	-	-	-	1	-	1
	Sub total	1.480	539	2.019	34	12	46	1.514	551	2.065

MATRICULADOS POR CARRERAS, SEDES Y SEXO. AÑO 2005 (CONTINUACIÓN)

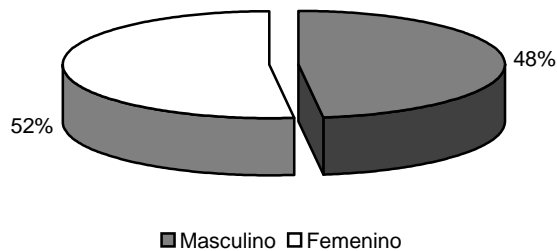
FACULTADES E INSTITUTO	CARRERAS	CASA MATRIZ			FILIALES			TOTAL SEXO		TOTAL
		M	F	TOTAL	M	F	TOTAL	M	F	
Ciencias Exactas y Naturales	Matemática Pura	325	685	1.010	-	-	-	325	685	1.010
	Matemática Estadística									
	Química	20	121	141	-	-	-	20	121	141
	Física	27	40	67	-	-	-	27	40	67
	Geología	17	42	59	-	-	-	17	42	59
	Biología	64	88	152	-	-	-	64	88	152
	Tecnología de Producción	273	418	691	-	-	-	273	418	691
	Sub total	726	1.394	2.120	-	-	-	726	1.394	2.120
Instituto "Dr. Andrés Barbero"	Enfermería	28	185	213	95	332	427	123	517	640
	Obstetricia	51	437	488	-	-	-	51	437	488
	Sub total	79	622	701	95	332	427	174	954	1.128
Total		12.483	13.839	26.322	3.946	3.978	7.924	16.429	17.817	34.246

FUENTE: Informe estadístico Facultades e Instituto – UNA. Ajustado a noviembre de 2007 (Facultad de Ingeniería, Filosofía y Arquitectura)

DISTRIBUCIÓN PORCENTUAL POR SEDES



DISTRIBUCIÓN PORCENTUAL POR SEXO



2.1.4. GRADUADOS POR CARRERAS, SEDES Y SEXO. AÑO 2005

FACULTADES E INSTITUTO	CARRERAS	CASA MATRIZ			FILIALES			TOTAL SEXO		TOTAL
		M	F	TOTAL	M	F	TOTAL	M	F	
Derecho y Ciencias Sociales	Derecho	206	208	414	61	44	105	267	252	519
	Notariado	78	122	200	-	-	-	78	122	200
	Sub total	284	330	614	61	44	105	345	374	719
Ciencias Médicas	Medicina	65	60	125	-	-	-	65	60	125
	Kinesiología y Fisioterapia	6	19	25	-	-	-	6	19	25
	Instrumentación y Área Quirúrgica	3	20	23	-	-	-	3	20	23
	Sub total	74	99	173	-	-	-	74	99	173
Ingeniería	Ingeniería Civil	39	11	50	-	-	-	39	11	50
	Ingeniería Industrial	6	5	11	-	-	-	6	5	11
	Ingeniería Electromecánica	11	-	11	-	-	-	11	-	11
	Topografía	8	2	10	-	-	-	8	2	10
	Ingeniería Electrónica	6	1	7	-	-	-	6	1	7
	Ciencias Geográficas (Ingeniería)	7	2	9	-	-	-	7	2	9
	Ciencias Geográficas (Licenciatura)	18	1	19	-	-	-	18	1	19
	Sub total	95	22	117	-	-	-	95	22	117
Ciencias Económicas	Economía	45	47	92	0	0	0	45	47	92
	Administración	65	77	142	47	67	114	112	144	256
	Contaduría Pública	103	216	319	43	65	108	146	281	427
	Sub total	213	340	553	90	132	222	303	472	775
Odontología	Odontología	16	39	55	-	-	-	16	39	55
	Sub total	16	39	55	-	-	-	16	39	55
Ciencias Químicas	Farmacia Orientación Asistencial	3	2	5	-	-	-	3	2	5
	Farmacia Orientación Industrial	-	8	8	-	-	-	-	8	8
	Bioquímica	-	5	5	-	-	-	-	5	5
	Bioquímica Clínica	4	23	27	-	-	-	4	23	27
	Ingeniería Química	1	1	2	-	-	-	1	1	2
	Química Industrial	3	5	8	-	-	-	3	5	8
	Ciencia y Tecnología de Alimentos	-	11	11	-	-	-	-	11	11
	Sub total	11	55	66	-	-	-	11	55	66

GRADUADOS POR CARRERAS, SEDES Y SEXO. AÑO 2005 (CONTINUACIÓN)

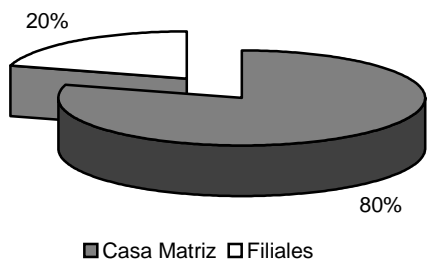
FACULTADES E INSTITUTO	CARRERAS	CASA MATRIZ			FILIALES			TOTAL SEXO		TOTAL
		M	F	TOTAL	M	F	TOTAL	M	F	
Filosofía	Filosofía	5	3	8	-	1	1	5	4	9
	Letras	-	8	8	-	-	-	-	8	8
	Historia	3	-	3	-	-	-	3	-	3
	Psicología	5	42	47	-	-	-	11	36	47
	Ciencias de la Comunicación	6	7	13	-	-	-	6	7	13
	Ciencias de la Educación	5	14	19	57	93	150	62	107	169
	Trabajo Social	-	9	9	-	-	-	-	9	9
	Lengua Inglesa	2	6	8	-	-	-	2	6	8
	Lengua Francesa	-	2	2	-	-	-	-	2	2
	Lengua Guaraní	7	11	18	-	-	-	7	11	18
	Lengua Alemana	-	1	1	-	-	-	-	1	1
	Sub total	33	103	136	57	94	151	90	197	287
Ciencias Agrarias	Ingeniería Agronómica	26	9	35	22	6	28	48	15	63
	Ingeniería Forestal	6	2	8	-	-	-	6	2	8
	Ingeniería en Ecología Humana	1	3	4	-	-	-	1	3	4
	Sub total	33	14	47	22	6	28	55	20	75
Ciencias Veterinarias	Ciencias Veterinarias	33	28	61	8	5	13	41	33	74
	Sub total	33	28	61	8	5	13	41	33	74
Arquitectura	Arquitectura	46	121	167	-	-	-	46	121	167
	Artes Visuales	1	4	5	-	-	-	1	4	5
	Sub total	47	125	172	-	-	-	47	125	172
Politécnica	Ingeniería en Informática	5	-	5	-	-	-	5	-	5
	Análisis de Sistemas Informáticos	25	16	41	-	-	-	25	16	41
	Programación de Computadoras	1	4	5	5	3	8	6	7	13
	Análisis de Sistemas de Producción	4	2	6	-	-	-	4	2	6
	Técnico Superior en Electrónica	16	2	18	-	-	-	16	2	18
	Ingeniería en Electrónica	5	1	6	-	-	-	5	1	6
	Ingeniería en Electricidad	2	-	2	-	-	-	2	-	2
	Licenciatura en Electricidad	17	2	19	-	-	-	17	2	19
	Licenciatura en Hotelería	1	7	8	-	-	-	1	7	8
Técnico en Hotelería	3	4	7	-	-	-	3	4	7	

GRADUADOS POR CARRERAS, SEDES Y SEXO. AÑO 2005 (CONTINUACIÓN)

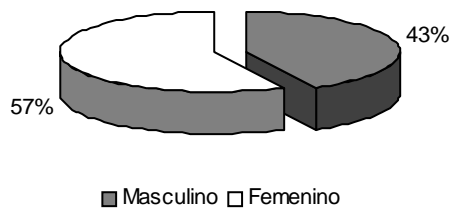
FACULTADES E INSTITUTO	CARRERAS	CASA MATRIZ			FILIALES			TOTAL SEXO		TOTAL
		M	F	TOTAL	M	F	TOTAL	M	F	
Politécnica	Licenciatura en Bibliotecología	20	4	24	-	-	-	20	4	24
	Técnico Superior en Meteorología	1	-	1	-	-	-	1	-	1
	Sub total	100	42	142	5	3	8	105	45	150
Ciencias Exactas y Naturales	Matemática Pura	9	20	29	-	-	-	9	20	29
	Matemática Estadística	20	35	55	-	-	-	20	35	55
	Química	3	18	21	-	-	-	3	18	21
	Física	3	4	7	-	-	-	3	4	7
	Geología	1	1	2	-	-	-	1	1	2
	Biología	6	12	18	-	-	-	6	12	18
	Tecnología de Producción	10	19	29	-	-	-	10	19	29
Sub total	52	109	161	-	-	-	52	109	161	
Instituto "Dr. Andrés Barbero"	Enfermería	7	46	53	32	56	88	39	102	141
	Obstetricia	6	38	44	-	-	-	6	38	44
	Sub total	13	84	97	32	56	88	45	140	185
Total		1.004	1.390	2.394	275	340	615	1.279	1.730	3.009

FUENTE: Informe estadístico Facultades e Instituto – UNA. Ajustado a noviembre de 2007 (Facultades de Derecho y Ciencias Sociales; Ciencias Económicas y Politécnica)

DISTRIBUCIÓN PORCENTUAL POR SEDES



DISTRIBUCIÓN PORCENTUAL POR SEXO



2.2. POSTGRADO Y POSTÍTULO

2.2.1. MATRICULADOS POR CURSOS Y SEXO. AÑO 2005

FACULTADES Y RECTORADO	CURSOS	M	F	TOTAL
Derecho y Ciencias Sociales	Doctorado en Ciencias Jurídicas, Sociológicas y Políticas	38	26	64
	Especialización en Didáctica Universitaria	57	78	135
	Sub total	95	104	199
Ciencias Médicas	Especialización en Anestesiología	5	3	8
	Especialización en Ecografía	4	4	8
	Especialización en Anatomía Patológica	-	-	-
	Especialización en Diabetes	11	8	19
	Especialización en Hipertensión Arterial	2	4	6
	Especialización en Traumas	18	11	29
	Especialización en Cirugía	20	9	29
	Especialización en Urología	3	-	3
	Especialización en Gineco-Obstetricia	18	26	44
	Especialización en Medicina Familiar	1	2	3
	Especialización en Medicina Interna	14	27	41
	Especialización en Oftalmología	-	3	3
	Especialización en Otorrinolaringología	-	3	3
	Especialización en Pediatría Clínica	9	14	23
	Especialización en Psiquiatría Clínica	5	3	8
	Especialización en Salud Pública	4	12	16
Sub total	114	129	243	
Ingeniería	Maestría en Ingeniería de Sistemas	3	1	4
	Maestría en Ingeniería Industrial – Mención: Gestión de la Producción	15	14	29
	Especialización en Didáctica Universitaria	16	13	29
	Actualización en Reciclado de Pavimentos	13	1	14
	Actualización en Topografía	14	2	16
	Sub total	61	31	92

Obs: Postgrado: Cursos de Doctorado, Maestría y Especialización; **Postítulo:** Cursos de Actualización y Capacitación

MATRICULADOS POR CURSOS Y SEXO. AÑO 2005 (CONTINUACIÓN)

FACULTADES Y RECTORADO	CURSOS	M	F	TOTAL
Ciencias Económicas	Maestría en Hacienda Pública	27	13	40
	Especialización en Didáctica Universitaria	122	175	297
	Sub total	149	188	337
Odontología	Actualización en Endodoncia	6	17	23
	Especialización en Ortodoncia	6	12	18
	Actualización en Prótesis Fija	-	8	8
	Actualización en Odontopediatría	1	9	10
	Sub total	13	46	59
Ciencias Químicas	Doctorado en Ciencias Farmacéuticas	10	13	23
	Doctorado en Ciencias Químicas	1	2	3
	Doctorado en Ciencia de los Alimentos	3	61	64
	Maestría en Ciencia de los Alimentos	1	3	4
	Maestría en Ingeniería Química	5	1	6
	Especialización en Ciencia de los Alimentos	11	62	73
	Sub total	31	142	173
Filosofía	Maestría en Ciencias de la Educación	14	39	53
	Maestría en Historia	12	3	15
	Maestría en Psicología	5	27	32
	Sub total	31	69	100
Ciencias Agrarias	Maestría en Gestión Ambiental	1	3	4
	Maestría en Fitosanidad	6	9	15
	Especialización en Gestión de Empresas Agropecuarias	29	17	46
	Especialización en Desarrollo Territorial, Población y Ambiente	17	18	35
	Especialización en Didáctica Universitaria	44	48	92
	Especialización en Evaluación de Impacto Ambiental	23	8	31
	Especialización en Manejo y Ordenamiento de Cuencas Hidrográficas	25	8	33
	Sub total	145	111	256
Ciencias Veterinarias	Maestría en Reproducción Genética del Ganado Bovino	21	-	21
	Sub total	21	-	21
Politécnica	Especialización en Didáctica Universitaria	5	28	33
	Sub total	5	28	33

MATRICULADOS POR CURSOS Y SEXO. AÑO 2005 (CONTINUACIÓN)

FACULTADES Y RECTORADO	CURSOS	M	F	TOTAL
Ciencias Exactas y Naturales	Especialización en Álgebra Lineal	10	6	16
	Especialización en Análisis Matemático	6	6	12
	Especialización en Estadística y Análisis de Datos	3	5	8
	Especialización en Econometría	5	2	7
	Especialización en Legislación Ambiental	7	4	11
	Especialización en Bioestadística	6	6	12
	Sub total	37	29	66
Rectorado	Maestría en Evaluación de Impacto, Gestión y Auditoría Ambiental	13	13	26
	Actualización en Ciencias Políticas y Relaciones Internacionales	7	5	12
	Especialización en Elaboración, Evaluación y Gerencia de Proyectos	9	9	18
	Especialización en Gerencia de Calidad en Salud Sexual y Reproductiva	7	29	36
	Especialización en Evaluación de Impacto Ambiental	7	8	15
	Actualización en Planificación, Ingeniería en Ecología Humana y Elaboración de Proyectos	23	23	46
	Actualización en Derecho Penal y Procesal Penal	10	15	25
	Actualización en Análisis Demográfico	11	8	19
	Actualización en Didáctica Universitaria (presencial)	17	16	33
	Actualización en Didáctica Universitaria (semi-presencial)	160	95	255
	Sub total	264	221	485
	Total	966	1.098	2.064

FUENTE: Dirección General de Postgrado. Rectorado – UNA.

3

RECURSOS HUMANOS



3. RECURSOS HUMANOS

3.1. NÚMERO DE DOCENTES Y FUNCIONARIOS ADMINISTRATIVOS Y DE SERVICIOS. AÑO 2005

FACULTADES Y OTROS	DOCENTES			FUNCIONARIOS ADMINISTRATIVOS Y DE SERVICIOS			TOTAL SEXO		TOTAL
	M	F	TOTAL	M	F	TOTAL	M	F	
Rectorado	23	16	39	149	152	301	172	168	340
Derecho y Ciencias Sociales	223	54	277	44	38	82	267	92	359
Ciencias Médicas	358	330	688	328	1.093	1.421	686	1.423	2.109
Ingeniería	382	73	455	67	75	142	449	148	597
Ciencias Económicas	426	237	663	78	81	159	504	318	822
Odontología	66	110	176	32	45	77	98	155	253
Ciencias Químicas	60	74	134	35	32	67	95	106	201
Filosofía	195	345	540	50	70	120	245	415	660
Ciencias Agrarias	195	63	258	258	138	396	453	201	654
Ciencias Veterinarias	192	113	305	203	107	310	395	220	615
Arquitectura	140	83	223	28	30	58	168	113	281
Politécnica	134	97	231	57	52	109	191	149	340
Ciencias Exactas y Naturales	77	102	179	29	35	64	106	137	243
Instituto "Dr. Andrés Barbero"	59	192	251	24	43	67	83	235	318
Colegio Experimental "Paraguay-Brasil"	25	65	90	12	25	37	37	90	127
Inst. Investig. en Ciencias de la Salud	18	62	80	14	48	62	32	110	142
Total	2.573	2.016	4.589	1.408	2.064	3.472	3.981	4.080	8.061

FUENTE: Consolidados de Sueldos-(CONSUNA.) Dirección General de Administración y Finanzas -UNA

¹⁾ Incluye personal asistencial y de servicios del Hospital de Clínicas y el Centro Materno Infantil

4

DATOS ECONÓMICOS



4. DATOS ECONÓMICOS

4.1. EJECUCIÓN DEL PRESUPUESTO DE INGRESOS Y GASTOS POR FUENTES DE FINANCIAMIENTO. AÑO 2005 (EN GUARANÍES)

INGRESOS			
FUENTES DE FINANCIAMIENTO	PRESUPUESTO DEFINITIVO	PRESUPUESTO EJECUTADO	EJECUCIÓN EN %
Aportes del Tesoro Nacional (FF.10) ¹⁾	229.739.923.690	213.525.857.561	93
Recursos Institucionales (FF.30) ²⁾	94.526.967.178	64.867.852.702	69
Total	324.266.890.868	278.393.710.263	86

GASTOS			
FUENTES DE FINANCIAMIENTO	PRESUPUESTO DEFINITIVO	PRESUPUESTO EJECUTADO	EJECUCIÓN EN %
Aportes del Tesoro Nacional (FF.10)	229.739.923.690	213.525.857.561	93
Recursos Institucionales (FF.30)	94.526.967.178	59.552.685.675	63
Total	324.266.890.868	273.078.543.236	84

FUENTE: Sistema Integrado de Contabilidad (SICO). Dirección General de Administración y Finanzas-UNA

¹⁾ Comprende los recursos provenientes del Tesoro Público.

²⁾ Incluye los ingresos generados por la producción de bienes, la prestación de servicios, las donaciones y el cobro de aranceles académicos.

4.2. PRESUPUESTO DE GASTOS POR TIPOS DE PRESUPUESTO. AÑO 2005 (EN GUARANÍES)

TIPOS DE PRESUPUESTO	PRESUPUESTO DEFINITIVO	PRESUPUESTO EJECUTADO	EJECUCIÓN EN %
Programa de Actividades Centrales	72.330.513.579	57.821.066.719	80
Aportes del Tesoro Nacional (FF.10)	37.488.432.431	35.788.738.930	95
Recursos Institucionales (FF.30)	34.842.081.148	22.032.327.789	63
Programas de Acción	248.576.115.689	213.570.379.247	86
Aportes del Tesoro Nacional (FF.10)	192.251.491.259	177.737.118.631	92
Recursos Institucionales (FF.30)	56.324.624.430	35.833.260.616	64
Programas de Inversión	3.360.261.600	1.687.097.270	50
Aportes del Tesoro Nacional (FF.10)	0	0	0
Recursos Institucionales (FF.30)	3.360.261.600	1.687.097.270	50
Total	324.266.890.868	273.078.543.236	84

FUENTE: Sistema Integrado de Contabilidad (SICO). Dirección General de Administración y Finanzas-UNA

**4.3. EJECUCIÓN DEL PRESUPUESTO POR OBJETOS DEL GASTO. AÑO 2005
(EN GUARANÍES)**

GRUPOS DE OBJETOS DEL GASTO	PRESUPUESTO DEFINITIVO	PRESUPUESTO EJECUTADO	EJECUCIÓN EN %
Servicios Personales	197.839.078.731	189.140.060.248	96
Servicios no Personales	26.119.007.097	16.506.120.996	63
Bienes de Consumo e Insumos	33.807.518.807	28.973.665.825	86
Inversión Física	60.180.597.834	34.882.310.811	58
Transferencias	4.654.893.985	3.340.196.191	72
Otros Gastos	1.665.794.414	236.189.165	14
Total	324.266.890.868	273.078.543.236	84

FUENTE: Sistema Integrado de Contabilidad (SICO). Dirección General de Administración y Finanzas. Rectorado - UNA

4.4. ARANCELES

4.4.1. ARANCELES DE CURSOS DE GRADO. AÑO 2005 (EN GUARANÍES)

FACULTADES O CARRERAS	CUOTA	MATRÍCULA ANUAL	DERECHO A EXAMEN POR ASIGNATURA	BIBLIOTECA ANUAL	PROGRAMA DE ESTUDIOS POR ASIGNATURA	LIBRETA
Facultad de Derecho y Ciencias Sociales	-	170.000 ⁽¹⁾	20.000	10.000	20.000 ⁽²⁾	55.000
Facultad de Ciencias Médicas	-	200.000	5.000	-	15.000 ⁽²⁾	-
- Kinesiología y Fisioterapia	100.000	200.000	5.000	-	15.000 ⁽²⁾	-
- Instrumentación Quirúrgica	200.000	400.000	5.000	-	15.000 ⁽²⁾	-
Facultad de Ingeniería	4 x 70.000 ⁽³⁾	2 x 90.000	20.000	17.500 ⁽³⁾	5.000	100.000
Facultad de Ciencias Económicas	-	2 x 100.000	15.000	10.000 ⁽³⁾	100.000 ⁽⁴⁾	30.000
Facultad de Odontología	-	85.000	15.000	50.000	-	-
Facultad de Ciencias Químicas	4 x 43.500 ⁽⁵⁾	2 x 98.000	10.500	11.000	5.000	48.700
Facultad de Filosofía	-	112.000	15.000	11.000	7.000	11.000
- Las Licenciaturas en Lenguas	-	112.000	15.000	11.000	7.000	-
- Trabajo Social	-	50.000	-	20.000	250.000 ⁽⁴⁾	25.000
Facultad de Ciencias Agrarias	-	2 x 400.000	-	-	3.000	-
Facultad de Ciencias Veterinarias	-	590.000	21.000	-	22.000 ⁽⁴⁾	-
Facultad de Arquitectura	-	346.000	24.000	-	2.500	61.950
- Artes Visuales	-	2 x 567.000	12.000	-	100.000 ⁽⁴⁾	12.000
Facultad Politécnica	3 x 20.000 ⁽⁶⁾	20.000 ⁽⁶⁾	-	-	2.000 ⁽⁷⁾	30.000
Facultad de Ciencias Exactas y Naturales	4 x 11.000 ⁽⁸⁾	220.000	-	-	5.000	-

FUENTE: Resoluciones del Consejo Superior Universitario. Secretaría General – UNA

- (1) Para Ingresantes 270.000
- (2) Programa de estudio por curso
- (3) Por semestre
- (4) Programa de estudio completo
- (5) Para la carrera de Nutrición 4 x 50.000
- (6) Por asignatura y semestre: Las carreras de Ingenierías 40.000
- (7) Por hoja
- (8) Por asignatura y semestre 11.000

**4.4.2. ARANCELES DE CURSOS PROBATORIOS Y DE INGRESO. AÑO 2005
(EN GUARANÍES)**

FACULTADES O CARRERAS	MATRÍCULA	CUOTA	PROGRAMA	REGLAMENTO	EXAMEN PARCIAL	EXAMEN DE INGRESO
Facultad de Derecho y Ciencias Sociales	900.000	-	10.000	20.000	-	600.000
Facultad de Ciencias Médicas ⁽¹⁾	-	-	10.000	10.000	-	700.000
Facultad de Ingeniería	400.000	5 x 250.000	15.000	15.000	2x150.000	450.000
Facultad de Ciencias Económicas	2 x 300.000	-	-	-	-	2 x 350.000 ⁽²⁾
Facultad de Odontología	300.000	250.000	-	-	-	520.000
Facultad de Ciencias Químicas	1.500.000	-	-	-	-	200.000
Facultad de Filosofía	250.000	2x200.000	15.000	-	-	235.000
- Las Licenciaturas en Lenguas	185.000	-	14.000	-	-	235.000
- Trabajo Social	135.000	-	-	-	-	400.000
Facultad de Ciencias Agrarias	1.400.000	-	-	-	-	-
Facultad de Ciencias Veterinarias	460.000	-	22.000	-	-	-
Facultad de Arquitectura	1.500.000	-	-	-	-	130.000
Facultad Politécnica	1.050.000 ⁽³⁾	-	-	-	-	450.000 ⁽⁴⁾
Facultad de Ciencias Exactas y Naturales	300.000	-	-	-	-	280.000

FUENTE: Resoluciones del Consejo Superior Universitario. Secretaría General – UNA

⁽¹⁾ Incluye las carreras de: Instrumentación Quirúrgica, Kinesiología y Fisioterapia

⁽²⁾ Para el que no cursó el CPI en la Facultad: 2 X 600.000

⁽³⁾ Orientación "C": 700.000

⁽⁴⁾ Orientación "C": 300.000

5

DATOS HISTÓRICOS



5. DATOS HISTÓRICOS

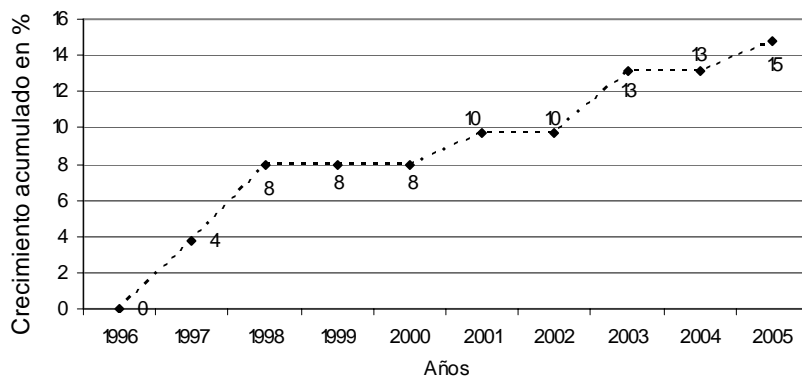
5.1. CARRERAS POR FACULTADES E INSTITUTO. PERIODO 1996-2005

FACULTADES E INSTITUTO	AÑOS									
	1996	1997	1998	1999	2000	2001	2002	2003	2004	2005
Derecho y Ciencias Sociales	2	2	2	2	2	2	2	4	4	4
Ciencias Médicas	1	1	3	3	3	3	3	3	3	3
Ingeniería	7	7	7	7	7	7	7	7	7	5
Ciencias Económicas	3	3	3	3	3	3	3	3	3	3
Odontología	1	1	1	1	1	1	1	1	1	1
Ciencias Químicas	6	8	8	8	8	8	8	8	8	8
Filosofía	10	10	10	10	10	10	10	10	11	11
Ciencias Agrarias	3	3	3	3	3	3	3	3	3	4
Ciencias Veterinarias	1	1	1	1	1	1	1	1	1	1
Arquitectura	2	2	2	2	2	2	2	2	2	2
Politécnica	8	8	8	8	8	9	9	9	9	11
Ciencias Exactas y Naturales	7	7	7	7	7	7	7	7	7	7
Instituto "Dr. Andrés Barbero"	3	3	3	3	3	3	3	3	2	2
Total	54	56	58	58	58	59	59	61	61	62
Crecimiento ¹⁾: 15%										

FUENTE: Informe estadístico Facultades e Instituto – UNA. Febrero/2006

¹⁾ Crecimiento del año 2005 con relación a 1996

TASA ACUMULADA DE CRECIMIENTO DE CARRERAS, POR FACULTADES E INSTITUTO. PERIODO 1996-2005



Tasa de Crecimiento Promedio: 1,4 %

Fórmula: $(\sqrt[n]{Tn/To}-1) \times 100$

Tn: total (graduados, postulantes, ingresantes, etc.) del año 2005

To: total (graduados, postulantes, ingresantes, etc.) del año 1996

n : total de años (10 años)

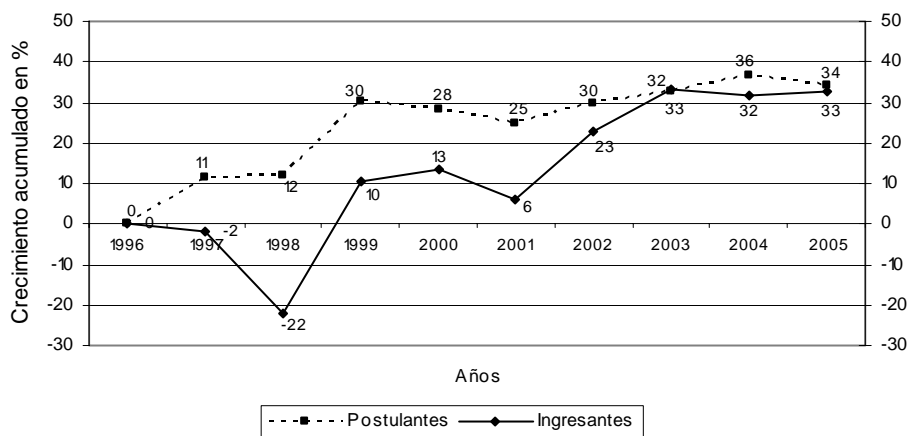
5.2. INGRESANTES Y POSTULANTES POR SEXO. PERIODO 1996-2005

AÑOS	POSTULANTES			INGRESANTES		
	M	F	TOTAL	M	F	TOTAL
1996	4.105	4.521	8.626	1.988	2.371	4.359
1997	4.507	5.097	9.604	1.930	2.339	4.269
1998	4.415	5.268	9.683	1.599	1.820	3.419
1999	5.127	6.298	11.425	2.056	2.470	4.526
2000	4.866	6.352	11.218	2.052	2.602	4.654
2001	4.906	5.939	10.845	1.964	2.363	4.327
2002	5.154	6.211	11.365	2.338	2.715	5.053
2003	5.297	6.372	11.669	2.513	3.049	5.562
2004	5.484	6.649	12.133	2.512	2.964	5.476
2005	5.313	6.559	11.872	2.558	2.978	5.536
Crecimiento¹⁾	29%	45%	38%	29%	26%	27%

FUENTE: Informe estadístico Facultades e Instituto – UNA. Febrero/2006

¹⁾ Crecimiento del año 2005 con relación a 1996

TASA ACUMULADA DE CRECIMIENTO DE POSTULANTES E INGRESANTES
PERÍODO: 1996 – 2005



Tasa de Crecimiento Promedio
 Postulantes: 3,2 %
 Ingresantes: 2,4 %

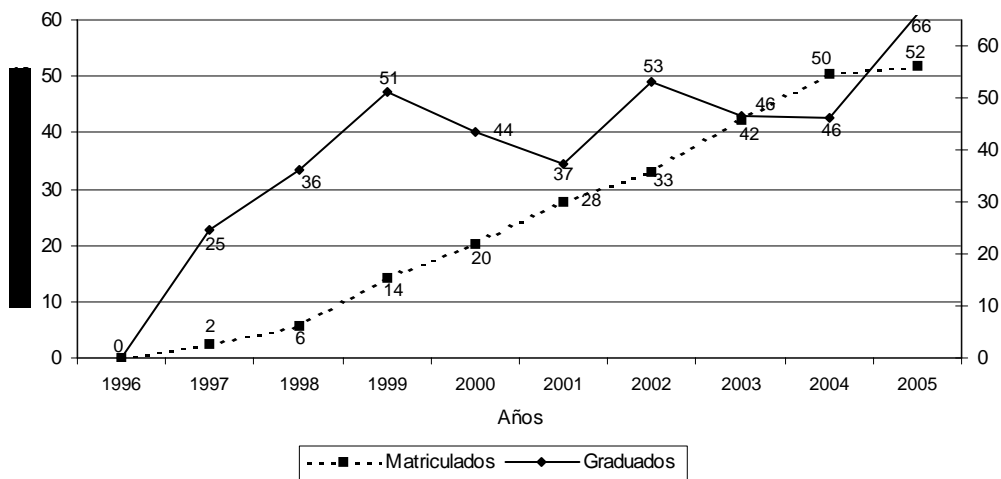
5.3. MATRICULADOS Y GRADUADOS POR SEXO. PERIODO 1996-2005

AÑOS	MATRICULADOS			GRADUADOS		
	M	F	TOTAL	M	F	TOTAL
1996	9.840	10.913	20.753	729	949	1.678
1997	10.381	10.852	21.233	910	1.180	2.090
1998	10.328	11.608	21.936	959	1.373	2.332
1999	11.887	11.936	23.823	1.145	1.533	2.678
2000	12.323	12.946	25.269	993	1.489	2.482
2001	12.967	14.159	27.126	1.020	1.308	2.328
2002	13.771	14.831	28.602	1.139	1.549	2.688
2003	15.122	16.070	31.192	1.103	1.412	2.515
2004	16.757	17.009	33.766	1.090	1.418	2.508
2005	16.429	17.817	34.246	1.279	1.730	3.009
Crecimiento¹⁾	60%	61%	61%	57%	55%	56%

FUENTE: Informe estadístico Facultades e Instituto – UNA. Ajustado a noviembre de 2007 (Datos del año 2005)

¹⁾ Crecimiento del año 2005 con relación a 1996

TASA ACUMULADA DE CRECIMIENTO DE MATRICULADOS Y GRADUADOS
PERÍODO: 1996 - 2005



Tasa de Crecimiento Promedio
 Matriculados: 5,1 %
 Graduados: 6,0 %

5.4. NÚMERO DE DOCENTES, FUNCIONARIOS ADMINISTRATIVOS Y DE SERVICIOS. PERIODO 2000-2005

AÑOS	PROFESORES			ADMINISTRATIVOS Y SERVICIOS			TOTAL SEXO		TOTAL
	M	F	TOTAL	M	F	TOTAL	M	F	
2000	2.116	1.580	3.696	1.156	1.897	3.053	3.272	3.477	6.749
2001	2.315	1.638	3.953	1.147	1.851	2.998	3.462	3.489	6.951
2002	2.419	1.710	4.129	1.063	1.811	2.874	3.482	3.521	7.003
2003	2.414	1.746	4.160	1.077	1.793	2.870	3.491	3.539	7.030
2004	2.434	1.761	4.195	1.099	1.837	2.936	3.533	3.598	7.131
2005	2.573	2.016	4.589	1.408	2.064	3.472	3.981	4.080	8.061

FUENTE: Informe de la Dirección General de Administración y Finanzas. Rectorado – UNA.

Obs. Las cifras de los años 2000 al 2004 corresponden al total de RR. HH. de las 12 Facultades y del "Instituto Dr. Andrés Barbero". No incluyen: Rectorado, Colegio Experimental "Paraguay-Brasil" e Instituto de Investigaciones en Ciencias de la Salud.

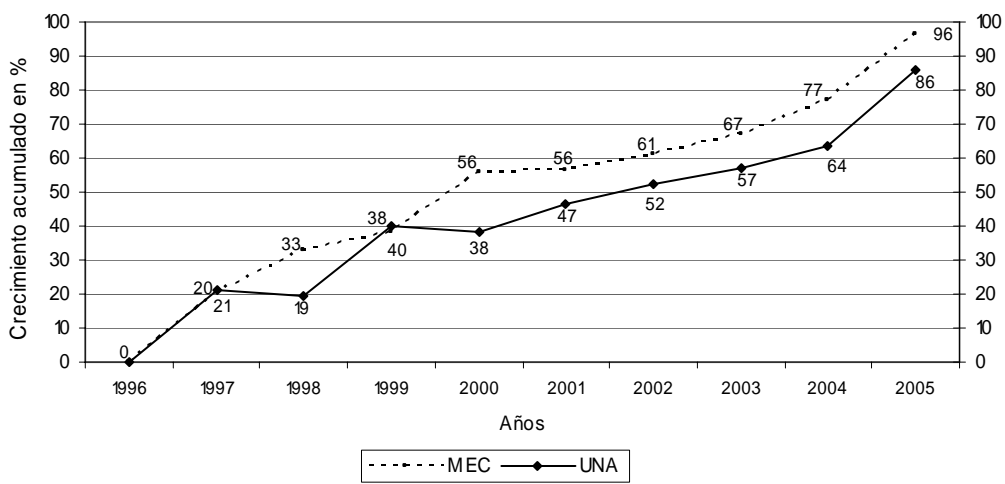
5.5. PRESUPUESTO PAÍS, MEC Y UNA POR AÑO. PERIODO 1996-2005
(EN MILLONES DE GUARANÍES)

AÑOS	PAÍS	% EVOLUCIÓN	MEC (*)	% EVOLUCIÓN.	UNA	% EVOLUCIÓN.	% PART. MEC/UNA
1996	8.075.863	3	788.610	29	144.554	48	18
1997	10.851.204	34	949.009	20	175.390	21	18
1998	12.317.524	14	1.071.373	13	172.171	-2	16
1999	15.049.798	22	1.122.042	5	207.355	20	18
2000	15.646.419	4	1.324.198	18	203.260	-2	15
2001	15.357.915	-2	1.327.771	0	220.634	9	17
2002	15.306.970	0	1.394.241	5	233.397	6	17
2003	18.246.181	19	1.477.347	6	244.836	5	17
2004	18.915.114	4	1.625.449	10	260.819	7	16
2005	21.320.801	13	1.933.716	19	324.267	24	16

FUENTE: Informe de la Dirección General de Administración y Finanzas. Rectorado – UNA.

(*) Ministerio de Educación y Cultura (MEC)

TASA ACUMULADA DE CRECIMIENTO DEL PRESUPUESTO MEC Y UNA. PERÍODO: 1996 - 2005



Tasa de Crecimiento Promedio
MEC: 9,4 %
UNA: 8,2 %

**5.6. EJECUCIÓN DEL PRESUPUESTO DE GASTOS UNA, POR AÑO. PERIODO 1996-2005
(EN MILLONES DE GUARANÍES)**

AÑOS	PRESUPUESTO DEFINITIVO			EJECUCIÓN			% EJEC.
	APORTES TESORO NAC.	RECURSOS INSTITUC.	TOTAL	APORTES TESORO NAC.	RECURSOS INSTITUC.	TOTAL	
1996	123.800	20.754	144.554	101.839	12.958	114.797	79
1997	124.637	30.584	155.221	108.361	14.804	123.165	79
1998	128.401	43.783	172.184	120.442	20.214	140.656	82
1999	132.615	74.741	207.356	122.019	55.076	177.095	85
2000	151.229	52.044	203.273	146.560	30.836	177.396	87
2001	144.839	75.805	220.644	141.656	34.891	176.547	80
2002	156.451	76.928	233.379	153.116	40.567	193.683	83
2003	167.879	76.926	244.805	154.543	42.356	196.899	80
2004	187.944	72.865	260.809	180.755	45.714	226.469	87
2005	229.740	94.527	324.267	213.526	59.553	273.079	84

FUENTE: Informe de la Dirección General de Administración y Finanzas. Rectorado – UNA.



Ajustado a noviembre de 2007